

# A FLEUR DE TERRE

JOHAN BONNEFOY  
CHARLOTTE RODON  
HUGUES SEGUDA

26/07-25/08

CHAPELLE  
DE LA VISITATION

EXPOSITION D'ART CONTEMPORAIN

OUVERTURE TOUS LES JOURS: 10H/12H ET 14H/18H

SAMEDI ET DIMANCHE: 14H/18H

ENTRÉE GRATUITE

43100 BRIOUDE



DOSSIER DE PRESSE

# SOMMAIRE

COMMUNIQUÉ	page 3
À FLEUR DE TERRE	page 4
LES ARTISTES ET LEURS ŒUVRES	pages 5 à 17
JOHAN BONNEFOY	page 5
-DÉMARCHE	
-EXPOGRAPHIE	
-ŒUVRES	
CHARLOTTE RODON	pages 9 à 13
-DÉMARCHE	
-EXPOGRAPHIE	
-ŒUVRES	
HUGUES SÉGUDA	pages 14 à 17
-DÉMARCHE	
-EXPOGRAPHIE	
-ŒUVRES	
LA VISITATION (LE LIEU D'EXPOSITION)	page 18
INFORMATIONS	pages 19 à 20



# COMMUNIQUÉ

La Chapelle de La Visitation à Brioude (43100) accueillera du 26 juillet au 25 août 2024, une exposition d'art contemporain. À FLEUR DE TERRE réunit un trio de plasticiens autour d'un sujet constitutif de l'humanité, sa relation symbiotique à la nature. Cependant, cette appartenance ne va pas toujours de soi, car il est question ici d'altérité et de diversité, de formes dans une unité. Au cœur du cosmos, dans le monde animal, végétal, dans le flot des rivières, sur la terre et dans le ciel, le surgissement du réel est indissociable de la perception imaginaire. Les œuvres présentées, les paysages fantasmés et quasi irréels de Johan Bonnefoy, les encres et vidéos racinaires de Charlotte Rodon et les volumes et xylogravures fragmentaires de Hugues Seguda brouillent les frontières où tout s'emmêle comme se tisse la vie.

Cette manifestation réalisée avec le concours de la municipalité de Brioude est libre et gratuite. Vous y serez reçus du lundi au vendredi de 10 h à 12 h et 14 h à 18 h ainsi que les samedis, dimanches et jours fériés de 14 h à 18 h en présence de l'une ou l'un des artistes.



Hugues Séguda

Charlotte Rodon

Johan Bonnefoy

## À FLEUR DE TERRE

**M**archer sur les sentiers, arpenter les chemins, les bois et les clairières, être saisi.e par leur lumière, puis s'arrêter, écouter, regarder. Voir. Sentir le cœur battre, le souffle irriguer le corps. Frémir. Vers où aller ? Continuer ou s'enfuir, prendre les chemins de traverse. Se faire traverser par la forêt. Rester aux aguets. Se faire forêt. Chevreuil silencieux et affûté. Araignée entre mousses, roches et lichens. Insectes fouisseurs entre feuilles et terre, parmi les sédiments. Racines profondes et vagabondes, comme infinies. Se situer à la lisière, plonger dans l'éclat nébuleux de la brume, s'immiscer dans l'écart, la fissure, le foisonnement, l'obscur, ne rien chercher et trouver la lumière, partout, une route unifiée, sans début ni fin, dans la vivante matière. Les images palpitent jusqu'à parfois se faire vision.

Charlotte Rodon, Hugues Séguda et Johan Bonnefoy cheminent ensemble, solidaires, avec leurs encre, gravure et peinture. Chacun.e dans leur intimité avec le monde, se situant à hauteur de ciel ou de terre. L'infiniment vaste d'un nuage ou d'une route menant vers le lointain se donne à voir, comme le très petit d'un lichen atemporel architecturé, rythmé, mouvementé qui déborde la gravure et le temps, ou les strates et rhizomes puissants irriguant comme au-delà des marges du papier. Les différentes échelles s'entremêlent et coexistent, ouvrent le réel, se refusent à le saisir, à le contenir. Le paysage est ailleurs, les lichens nous échappent, le sol plonge et se dérobe, tout se fait vibration, lumière, mouvement. La vie apparaît. La vie nous déborde.

Et l'artiste n'est plus seul.e. Ces trois plasticien.nes s'ouvrent au vivant, mais aussi les un.es aux autres, dans cette même attention au réel, au vibrant. Iels aussi sont relié.es, uni.es, devenant nécessaires à l'un.e comme à l'autre. Iels collaborent ensemble, avec et pour la nature, se moquant bien de la figure de l'artiste tout puissant. L'ego s'efface. Iels font le pari du partage artistique et jouent la carte de la coexistence sensible.

Leurs trois présences trouvent leur place, organisent l'espace du regard, construisent patiemment leur interdépendance et se retirent pour laisser toute la place à la beauté, à la présence éclairante du vivant.

Stéphanie Dubertret



# JOHAN BONNEFOY

## Le crépuscule d'un soir

Johan Bonnefoy fait du paysage une matière de peinture. Vivant et travaillant dans cette matière même, l'artiste réussit à faire du dehors un dedans, à mettre à distance le vécu pour le retranscrire sur la toile. Entre prises de motifs sur le vif – par la photographie – et re-prise dans l'atelier, il opère des aller-retours entre le vu, le perçu et le ressenti : un travail de ressouvenance créant des alliances d'espaces et de temps que la peinture, dans sa force vitale, permet de faire coïncider. Johan Bonnefoy peint a-posteriori. Des mois voire des années après la prise photographique, il se plonge à nouveau dans ses dossiers d'images qu'il considère comme de vastes carnets de croquis, pour en extraire de multiples unités – ses toiles sont le plus souvent de grands et de petits formats, du détail à la vue entière du paysage. À y regarder de plus près, ses œuvres semblent défaire pour refaire ce que l'on conçoit comme « paysage » afin de questionner ce que serait le « paysagé ». Un processus qui correspond à ce que l'artiste nomme le paysage « vidé » et « construit », c'est-à-dire une recherche plastique visant à soustraire le paysage à lui-même. Se faisant, Johan Bonnefoy nous invite à questionner ce qu'il pourrait être : un espace construit, imagé autant qu'imaginé, un entre-deux entre le réel et le rêve ?

Cet entre-deux se caractérise par le motif du passage, omniprésent dans son travail. Que ce soit un nuage suspendu dans un ciel bleu-guimauve, aux sentiers battus d'une lisière de forêt, aux barrières naturelles des rivières ou encore des allées d'arbres, il se fait limite entre deux univers, seuils de moments de vie et de déclin, où le temps semble s'échapper. Ce pourquoi Johan Bonnefoy photographie principalement en fin d'après-midi, se laissant captiver par « la sensation qui déborde de l'image ». Auparavant retravaillée via des logiciels, l'image est dorénavant retransmise directement sur la toile afin de la faire disparaître « au profit de l'exercice de peinture ». Il expérimente alors un glissement entre deux médiums, de la photographie à la peinture, afin de reconstituer un phénomène d'aperception qui, dans le cas de Johan Bonnefoy, prend corps dans son geste pictural. Ce geste crée ce qu'il nomme des « registres », qui diffèrent selon l'outil (pinces biseautées, plat, spalters) et les couleurs qu'il utilise. Au nombre de registres équivaut le nombre de couleurs et par extension de gestes réalisés, en travaillant d'abord le fond de sa toile avec un monochrome d'où apparaît le sujet du tableau.

Instinctive, sa peinture n'en est pas moins une « chorégraphie », comme il se plaît à dire, car sur le fond de la toile s'orchestre la superposition de rythmes et de temporalités. Prétexte au tableau, le paysage devient presque anecdotique, un archétype de lui-même dénué de contexte et vidé de la figure humaine. Ce qui importe pour l'artiste est de se laisser guider par la sensation première, celle qu'il a souhaitée saisir pour la fixer dans la matière picturale. Cette matière crée un espace coloré de profondeurs et de surfaces, synthèse des sensations retrouvées : « l'impermanence de l'instant photographique restituée dans une temporalité [picturale] plus longue ». Le paysage devient dès lors une trace mémorielle mise en abîme par les éléments de la composition - plans, formes et lignes -, qui sont dissous dans une lumière diaphane baignant le paysage dans une étrange et silencieuse atmosphère. La représentation joue donc d'une tension au sein d'une scène réelle d'apparence tranquille et un hors-champ invisible, propice à la rêverie. Elle devient ainsi le support atemporel d'une expérience sensible et contemplative du paysage qui se veut, par extension, celle du monde – à l'orée du jour, au crépuscule d'une soir – s'éveille.

Diane Der Markarian

# Johan BONNEFOY

Vit et Travail en Haute-Loire, France

né en 1986

## Expositions collectives:

2023

- Futurs Incertains*, SELVETICA, Goethe Institut, Paris 16ème arrondissement
- Autoportraits OFF* à l'espace Pierre Cardinal, Puy en Velay
- Rêves avec Barbara Navi, Milène Sanchez, Jean-Charles Eustache* à ) L'Es p a c e (
- *L'Escale de la lune* à l'atelier du Moulin Grand, Aubusson
- Les Arts foreztiens*, à Chavaniac Lafayette

2022

- Paysages avec Yann Lacroix, Adrien Belgrand, Jeremy Liron, Emmanuel Moralès* À ) L'Es p a c e (
- Perfect Days* à l'atelier du Moulin Grand, Aubusson
- Les Arts foreztiens*, à Chavaniac Lafayette

2017

- Objets du désir* avec Etienne Fleury et Renata Sgarbi, ALMA Espace d'Art, Paris.

2015

- Les Grands Espaces et les Petites Choses* avec Jérôme Letinturier et Hugo Livet, La Nouvelle Manufacture, Saint Martin de Valamas
- Hertz-Fumet* avec Luc Avargues, performance croisée, Les Ateliers, Le Brezet

2012

- Parcours d'Artistes*, Pontault Combault
- Tropismes 3*, Chanonat
- Promenons nous*, ESACM, Clermont-Ferrand

## Expositions personnelles:

2021

SOLO SHOW à l'Abbaye de Pébrac, La Pensée Sauvage, Espace d'Art contemporain

2020

-*The Summer goes on, The Sun stayed there*, Lieu d'Art contemporain ) L'Espace (, Rognac

2019

- The Kindness of Neighbours*, 139 ArtSpace, Deptford X FESTIVAL, Londres, Royaume-Uni
- Factory Landscapes* à Siaugues Sainte-Marie

2018

-*Essai sur la lumière* à la Chapelle, Le Cheylard

## Expériences professionnelles/Publications:

2023/22

- Subvention DRAC pour le dispositif «*Été Culturel*»
- Composition de la bande originale du film documentaire «*Les Immortelles*»

2020

- Création du lieu d'Art Contemporain ) L'Espace ( à Rognac, Saint-Arcons d'Allier
- Subvention DRAC pour le dispositif «*Prendre l'air (du temps)*», vacances apprenantes
- Composition de la bande originale du défilé de Mode, école ESMOD Lyon ( La Sucrière)
- Professeur d'Arts Plastiques en Haute-Loire depuis septembre 2018

2019

- Linogravures pour le fanzine LA MARELLE, Marseille
- Linogravure *Jungle* pour le série podcast Bamboo Show, SITIO par Superposition, Lyon

2016-2017

- Réalisation de la couverture du roman, *Les Racines de l'addiction*, écrit par Louise Bellamy, Hugues Fagorot Editions, Paris
- Composition de la bande originale du spectacle *1/10sec* pour la compagnie DARUMA, soutenue par le Conseil Régional et la DRAC Auvergne, Scène Nationale, Clermont-Ferrand

2015-Aujourd'hui

- Création du projet solo experimental *Sub Accent* et du label *Accents Records* (^ ^ ^) qui regroupe des artistes internationaux de la scène électronique.
- Réalisation de fresques pour des commanditaires privés.

## Formation:

2011-DNSEP (MASTER 2) à l'école supérieure d'Art de Clermont Metropole (Félicitations du jury)

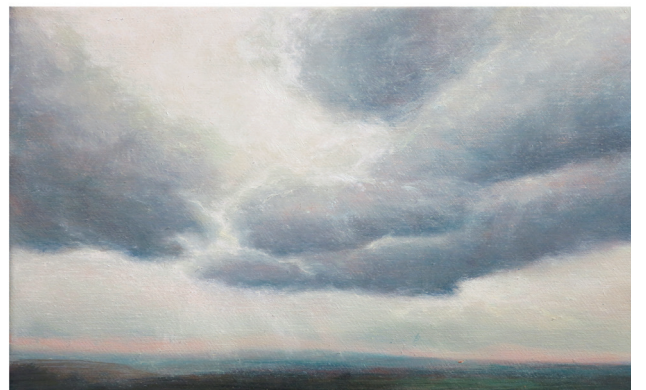
2009-DNAP (LICENCE 3) à L'école supérieure d'Art de Clermont Metropole (Félicitations du jury)



Cumulonimbus III, 2024, huile sur toile (Diptyque) , 2x 200x180 cm



Étang, 2024, huile sur toile, 30x40 cm

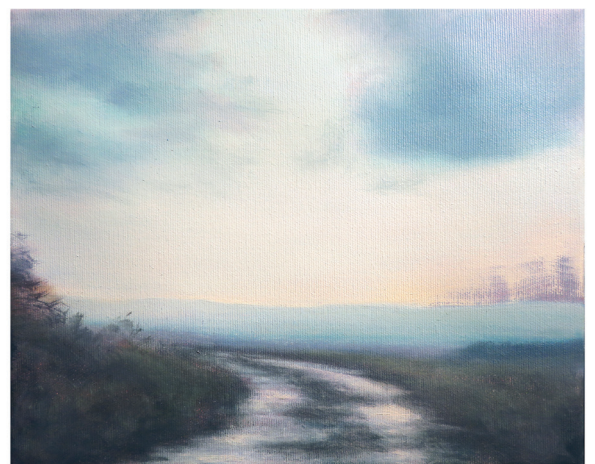


Percée, 2024, huile sur toile, 24x30 cm





Cumulonimbus II, 2024, huile sur toile, 130x150 cm



Waterlight, 2024, huile sur toile, 24x30 cm

# CHARLOTTE RODON

Je vis et travaille tout près de Clermont-Ferrand (63), un choix géographique au calme, proche de la nature, une nécessité pour créer.

Mes études à l'école des arts et industries graphiques Estienne (Paris 75) et aux Beaux-arts de Caen (14) m'ont tout d'abord amenée à travailler la photographie documentaire. C'est au cours de ces dernières années que le dessin a naturellement pris une place majeure dans ma création. Il relève d'un acte sincère, intuitif, physique et sensoriel.

J'allie intimement l'art et la biologie. Cet appel, puissant, à raconter notre environnement naturel m'engage dans une forme d'expression poétique et sensible. Mon œuvre s'ancre au cœur d'une démarche artistique et écologique en plaçant l'Homme dans un tout. Elle est la résultante du prisme de la vue de mon esprit sur cette science du vivant.

Cet acte artistique proclame notre petitesse face au vivant et questionne notre manière d'habiter le monde et non notre monde.

Cette relation entre ces domaines m'amène à travailler en collaboration avec des scientifiques spécialisés dans la biologie du sol (biogéochimie, interactions arbres/microorganismes...) d'instituts nationaux de recherches (INRAE de Nancy, INRAE de Paris, Sorbonne Université), des muséums d'Histoire Naturelle... dans une perspective écologique et créative.

Les pieds ancrés dans le sol, voyageons au-delà du visible, ouvrons notre cœur, notre intelligence vers le ciel. La liberté nous y attend.»

// Contact

**Charlotte  
RODON**

née le 25 février 1986



35 avenue Joseph Claussat, 63400 Chamalières  
 +33 (0)6 64 62 76 97  
 charlotte.rodon@gmail.com

**/Formations**

- juill 2017 / Formation Webdoc avec l'association Phonurgia à Arles - Intervenants : Samuel Bollendorf et Mehdi Haoudig - 5 jours
- juin 2010 / DNSEP option communication avec mention à l'école supérieure d'art et média de Caen (Caen 14)
- 2008 / DNAT option design graphique avec les félicitations du Jury (Caen 14)
- 2006 / BTS communication visuelle option édition, graphisme et publicité à l'école supérieure ESTIENNE des arts et industries graphiques de Paris (75)
- 2009 / Séjour au Canada d'un semestre (de Janvier à Mai) à l'université de Toronto

**/Expositions**

- Avril à Novembre 2024 / Exposition «Sols vivants» à la Maison du Parc Naturel D'anjou-Loire-Touraine à Montsoreau (49)
- Octobre 2023 / Exposition à la MAPRAA de Lyon (69), Maison des Arts Plastiques de la Région Auvergne-Rhône-Alpes
- Août 2023 / «Énergies du vivant», exposition personnelle à La Chapelle Saint Lazare, Noyers-sur-Cher (41)
- juillet/août 2023 / «Regards volcaniques», exposition collective à la Maison du parc de Montlosier, Aydat (63)
- Mai 2023 / Journées des plantes au Château de Chantilly, Chantilly (60)
- Mars 2023 / Vente aux enchères sur Catawiki, partenariat du SIAC
- Mars 2023 / SIAC, Marseille
- Janv 2023 / Exposition personnelle, galerie Quatrième, Clermont-Ferrand (63)
- Nov/déc 2022 / Exposition à la nuit de la déco, galerie Quatrième, Clermont-Ferrand (63)
- Sept 2022 / Exposition «promenade artistique de Molineuf», Valencisse (41)
- Du 27 au 28 août 2022 / Exposition «Énergies du vivant» au festival «Mondemain» de Maringues (63)
- Du 8 avril au 30 nov 2022 / Exposition «Sols majeurs» au Muséum d'histoire naturelle de Bourges (18)
- Juil 2020 / Exposition Atelier «Racines», série de dessins 18000 Bourges
- Nov 2019 / Exposition collective aux Rencontres artistiques de Bourges, 18000 Bourges
- Juill 2019 / Exposition collective à la galerie Les Éphémères d'Aline Contencin, 18000 Bourges
- Avr 2018 / Exposition collective «couleur musique» à la galerie Les Éphémères d'Aline Contencin, 18000 Bourges
- nov 2017 / Exposition collective à la galerie Le Cerisier, «portraits», 75004 Paris, Agence Fabian Fisher
- sept 2017 / Exposition collective à la galerie Mesnil'8, 75020 Paris, Agence Fabian Fisher - Série photographique «Les invisibles» et projection du film «Les choses qui brillent»
- juin 2017 / Exposition collective dans le cadre des futurs de l'écrit à l'Abbaye de Noirlac (18)  
Série photographique 12-25 ans et projection du film «Les choses qui brillent».
- mai 2017 / Salon photographique de Sologne à Romorantin (41) - Série photographique 12-25 ans
- fév 2017 / Exposition au conseil départemental du Loir-et-Cher à Blois(41) dans le cadre des «jeunes talents 2017»  
Série photographique «12/25 ans» - 1 mois
- sept 2016 / Exposition collective «Aspiration paix» à la galerie/atelier «4 Ampère», Bourges
- juin 2016 / Exposition (durée 1 mois) et conférence «Rêves de jeunes?» co-animée par Bernard Bier, sociologue de la jeunesse au centre social du Val d'Auron de Bourges (18)
- juin 2014 / Exposition personnelle «12-25 ans» à la maison des adolescents, Bourges (18)
- mars 2014 / Exposition personnelle à la galerie Emer à Sancerre et à Bourges - Série «couple», dessin
- juin 2010 / Exposition collective «intérieurs de poche» à la galerie de poche à Arles du 3 au 13 juillet semaine des rencontres photographiques d'Arles OFF



## **/Commandes**

Février 2023 / Commande privée, «cosmos», dessin à l'encre format 110\*75cm

Mai 2022 / Commande privée, «ancrage», dessin à l'encre format 50\*60cm

Oct 2019 / Commande d'un film documentaire «Voyage au pays des droits de l'enfant» (REAAP du Cher)

Juill 2018 / Commande de 33 illustrations pour l'édition du livre «raconte-moi 33 concerts» de Loïc Lost Stephan, Agence Fabian Fisher

déc 2017 / Commande de portraits filmés et photographiques pour la Cie PACE (Cie de Théâtre) et Accueil et promotion dans le cadre de la fête de l'écrit. Réalisations des portraits et diffusion des vidéos en live sur la journée de la fête de l'écrit.

sept 2017 / Réalisation d'un film documentaire «Ici, vraiment», pour la commune de Soulangis (Cher), du réseau REAAP

du Cher. Travail en collaboration avec Aurélia Nardini, créatrice sonore

fév 2017 / Commande photographique «Les invisibles» par la Cité des mots de la Charité-sur-Loire dans le cadre du «Parlement des invisibles» créée par Pierre Rosanvallon.

mai 2016 / Commande photographique par le CCAS de Bourges - Réalisation de portraits photographiques de personnes vivant en situation de handicap ou en difficulté sociale.

## **/Résidences artistiques**

Mars 2024 à Octobre 2024 / Résidence « mission » proposée par Sumène Artense communauté en collaboration avec la pédologue et cartographe Veronique GENEVOIS.

déc 2013 à mars 2014 / Résidence artistique de 3 mois sur le territoire Chancellerie et Gibjoncs à Bourges - projet porté par l'Agence d'exploration urbaine, Emmetrop, Projet photographique, sonore et vidéo «Les choses qui brillent»

oct 2012 / «Voyez-vous», résidence artistique d'un an sur le territoire de Colombelles (14) en partenariat avec la ville de Colombelles, Transat vidéo, CSCS Léo Lagrange et Art Itinérant - Projet photographique et sonore «12-25 ans» Exposition à Colombelles en Octobre/Novembre 2012

## **/Parutions**

2018 / «Raconte-moi 33 concerts», Livre d'auteur, illustrations techniques mixtes (75)

2012 / «La belle revue», revue d'art contemporain de la galerie IN EXTENSO, Clermont-Ferrand (63)

## **/Ateliers artistiques/médiation**

Fév 2023 / Atelier artistique pour l'INRAE de Nancy : séminaire «la science des sols, un regard artistique»

Déc 2022 / Atelier artistique pour l'INRAE de Paris et Sorbonne Université : séminaire «les micro-plastiques dans le sol»

sept 2022 / Atelier artistique et médiation au Muséum d'Histoire Naturelle de Bourges - séminaire «l'art et la science»

Janv 2021 / Atelier artistique en partenariat avec le CIDFF du Cher, centre d'information sur les droits des femmes et de la famille.

Oct à Mai 2019 / Atelier photographique et arts plastiques avec l'école primaire du Vernet et en collaboration avec l'Abbaye de Noirlac et Erick Mengual, photographe. Réalisation d'une série photographique et de monotypes autour du thème du jardin de Gilles Clément.

Oct à Déc 2018 / Atelier photographique et vidéo dans le cadre du challenge départemental de Pôle Emploi, projet porté par Bandits-Mages et Pôle Emploi Baudens. Réalisation d'un court film documentaire «En quête de recrutement»

Avr 2018 / Atelier photographique en partenariat avec le CIDFF du Cher, centre d'information sur les droits des femmes et de la famille. Atelier photographique sur les stéréotypes des genres (masculins féminins) pour un groupe d'adolescents. (15h) : illustration d'un «calendrier des droits des femmes» - Exposition à la mairie de Bourges

Fév 2017 / Atelier photographique en partenariat avec le CIDFF du Cher, centre d'information sur les droits des femmes et de la famille. Atelier photographique sur les stéréotypes des genres (masculins féminins) pour un groupe d'adolescents. (15h) : «Les femmes dans la ville».

déc 2016 à juin 2017 / Atelier photographique et vidéo dans le cadre des futurs de l'écrit, projet porté par Bandits-Mages. Intervention en lycée professionnel et foyer d'accueil pour jeunes primo-arrivants. Restitution avec la table Mash-up (table interactive de montage).

avr 2015 - sept 2016 / Atelier/résidence photographique en partenariat avec le CIDFF du Cher, centre d'information sur les droits des femmes et de la famille. Atelier photographique sur les stéréotypes des genres (masculins féminins) pour un groupe d'adolescents. (15h) Création d'une édition «Clichés»



Symbiose, 2022, tryptique, techniques mixtes sur papier arches 300 gr, 3x 113x350 cm



Naissance, 2022, vidéo, 2"44





Voyage tellurique, 2024, techniques mixtes (en cours de réalisation)



Chemin racinaire, détails



Chemin racinaire, 2023, tryptique, 3x 75x110 cm



## HUGUES SÉGUDA

**M**on travail est dépendant dans la forme de l'environnement dans lequel je vis et interagis. Il est également varié dans les techniques, gravures, dessins, empreintes, installations vidéos. Mais sur le fond, la réflexion reste la même, une étude méthodique des liens et des échanges entre les processus de la vie de la nature et des êtres humains.

Habitant aujourd'hui la Haute-Loire, je suis fortement influencé par le monde végétal. L'approche créative s'amorce le plus souvent dans la confrontation directe et sensible avec des éléments bruts qui mettent en contact avec la fragilité, la temporalité, la trace. Rendre visible l'insaisissable de la vie même, la destruction, la beauté et la lenteur.

Il y a une forme de désespoir dans ce constat de l'inéluctable, dans la disparition de la vie bien sûr, mais surtout dans notre incapacité à lui appartenir sans condition. Cependant, dans cette perspective artistique, je mets aussi l'accent sur la résilience, notamment ces plantes rudérales qui croissent dans les décombres ou ces symbioses entre des algues et des champignons qui donnent des lichens dans lesquels sont entreposées des mémoires séculaires. Dans la subsistance de fragments, il n'y a rien qui se révèle de prime abord, dans la lumière se noie l'ombre de notre civilisation. Les paysages n'ont plus rien d'originel, déboisement, barbe-lés ... les arbres millénaires se cachent au cœur de forêts plantées et pourtant dans les feuilles, les mousses, le lichen, la couleur et la puissance de vie bouillonnent. La multiplicité brouille le message, combien de temps encore la contrainte de l'activité humaine va-t-elle prédominer sur toutes les autres forces en présence ?

**D**es lambeaux du monde, des lambeaux de soi, une plongée symbolique dans le cœur de l'homme : Hugues Seguda est incontestablement un maître dans l'art de la dissection intime. L'artiste pénètre le sens profond de l'être en se fondant dans les éléments qu'il traite. Il travaille à la manière d'un laborantin avec son microscope. Il radiographie. Il rassemble tous les rapports vivants de l'expérience. L'empreinte devient nécessairement un sacrifice immense et intemporel, une offrande dédiée à la fragilité. La conscience du temps et de l'immensité spatiale, la question de la finitude et la notion d'éternité figurent dans toutes ses œuvres. Sans aucun doute, le spectateur se retrouve confronté au lien indissoluble entre l'homme et les astres, entre l'homme et la terre nourricière Gaïa, entre l'homme et la nature minérale et végétale, entre l'homme et l'homme. La trace se présente comme une énigme évanescence, qui peut flotter au gré du vent, se fondre dans l'irréel, s'évanouir dans les formes et les couleurs. Alors que tout semble, sans contrôle, les œuvres que nous propose Hugues Seguda sont au contraire incroyablement mûries, le résultat d'un long processus, où la question de la réalité est sans cesse interrogée. L'enveloppe représente-t-elle ce qu'elle est censée être ? L'épiderme est comme une écorce qui se mue en un trophée, un manteau, un écrin, une gaine, une cuirasse, une carapace, une peau balafnée par les cicatrices ... La trajectoire humaine se fait insaisissable, la mémoire se perd dans des lieux qui se décomposent, des liens qui se déchirent, des guerres qui anéantissent. Pourtant, dans cette dissolution, la beauté de l'âme s'épanouit à chaque instant, dans la délicatesse de la conscience de l'artiste.

Nadege Chable

*Autoportraits d'Artistes d'ici ...*  
2023 Le Puy-en-Velay (Hte-Loire)

*Fantaisie Lichéniforme* EXPOSITION PERSONNELLE  
2023 Montarcher (Loire)

*Enforestées* (commissariat)  
2022 Chapelle de la Visitation Brioude (Hte-Loire)

*Peaux/Parures/Empreintes/Ar(mue)res* (commissariat et exposition)  
2021 Chapelle de la Visitation Brioude (Hte-Loire)

*Végétal* (commissariat)  
2020 Chateau de Chavaniac-Lafayette (Hte-Loire)  
Résidence Espèce en voie d'apparition  
2019 Château de Saint-Ilpize (Hte-Loire)

*Autopsia*  
2015 Galerie La Maison de Mandrin Brioude (Hte-Loire) 2015 Galerie La Cave La Chaise Dieu (Hte-Loire)

*Station*  
L'arbre du milieu du monde  
2015 Chavaniac-Lafayette (Hte-Loire) Institut Charles Cros

*Gaïa*  
Les déboulés de mai  
2014 Évènement danse (Ht-Loire)

*Installation* EXPOSITION PERSONNELLE  
2012 Galerie du Larith Chambéry (Savoie)

*Dessus-Dessous*  
Coucou on est là  
2011 La Robertsau Rumilly (Hte-Savoie) RÉSONANCE BIENNALE DE LYON

*Il est demain*  
2011 Art en campagne Itinéraire Franco-Suisse

*Tiens-toi droite ma cocotte*  
2010 La Robertsau Rumilly (Hte-Savoie)

*Boîtes noires*  
2009 Galerie Le Larith Chambéry ( Savoie)

*Une mère et ses filles*  
2008 Galerie Le Larith Chambéry (Savoie)

*Sweet Family* EXPOSITION PERSONNELLE  
2005 Galerie Mille Lieux du monde Servoz (Hte-Savoie)

*Etendage* EXPOSITION PERSONNELLE  
2006 Galerie Victoria Finhaut (Suisse) Bibliothèque de Chamonix

*Face au Mont-Blanc QUI ES-TU ?*  
1997 mairie de Chamonix et l'Office National des Forêt En collaboration avec Elisabeth et Emile Cieslar

*Objets Déchus* EXPOSITIONS PERSONNELLES  
1994 Musée de Barberine (Haute-Savoie) Chamonix Art Contemporain  
1993 Festival des Sciences et de la Terre Chamonix – MJC Novel Annecy - Chateau de Clermont (Ht-Savoie)





Les bois perdus, tryptique, 2024, contreplaqué gravé, 3x 80x120 cm



Shirin-yoku II, 2024, contreplaqué gravé, 120x80 cm



Les combattants.es, série, 2023, xylogravure, 45x60 cm





Dessus-Dessous, 2012, volume métal, végétation, 270x100x35 cm





# LA VISITATION

LE LIEU D'EXPOSITION



Une surface au sol de 250 m<sup>2</sup>  
Une hauteur sous plafond de 10 m  
Un accrochage sur cimaises de 60 m/l

# INFORMATIONS

## DATE DE L'EXPOSITION

Du 26 juillet au 25 août 2024

## DATE DU VERNISSAGE

Vendredi 26 juillet à 18h chapelle de la Visitation BRIOUDE 43160 En présence des artistes

## HORAIRES D'OUVERTURE

Du lundi au vendredi 10h-12h et 14h-18h

Les samedis, dimanches et jours fériés 14h-18h en présence de l'un.e des artistes

## CHAPELLE DE LA VISITATION

2 rue de la Visitation 43100 BRIOUDE

## CONTACT PRESSE ET RENSEIGNEMENT

Hugues Séguda (commissariat)

Tél: 06 15 11 82 38

[seguda.hugues@orange.fr](mailto:seguda.hugues@orange.fr)

## LIENS AVEC LES ARTISTES

Johan Bonnefoy

[johan.bonnefoy.studio@gmail.com](mailto:johan.bonnefoy.studio@gmail.com)

<https://jomanbonnefoy.wixsite.com/johanbonnefoy>

Charlotte Rodon

[charlotte.rodon@gmail.com](mailto:charlotte.rodon@gmail.com)

<https://www.charlotterodon.com/>

Hugues Séguda

[seguda.hugues@orange.fr](mailto:seguda.hugues@orange.fr)

<http://seguda-hugues.com/>





# A FLEUR DE TERRE

JOHAN BONNEFOY  
CHARLOTTE RODON  
HUGUES SEGUDA

26/07-25/08 EXPOSITION D'ART CONTEMPORAIN  
OUVERTURE TOUS LES JOURS: 10H/12H ET 14H/18H  
SAMEDI ET DIMANCHE: 14H/18H  
CHAPELLE DE LA VISITATION  
ENTRÉE GRATUITE 43100 BRIOUDE



## A FLEUR DE TERRE

CHAPELLE BRIOUDE  
DE LA VISITATION  
ART CONTEMPORAIN  
DU 26/07 AU 25/08

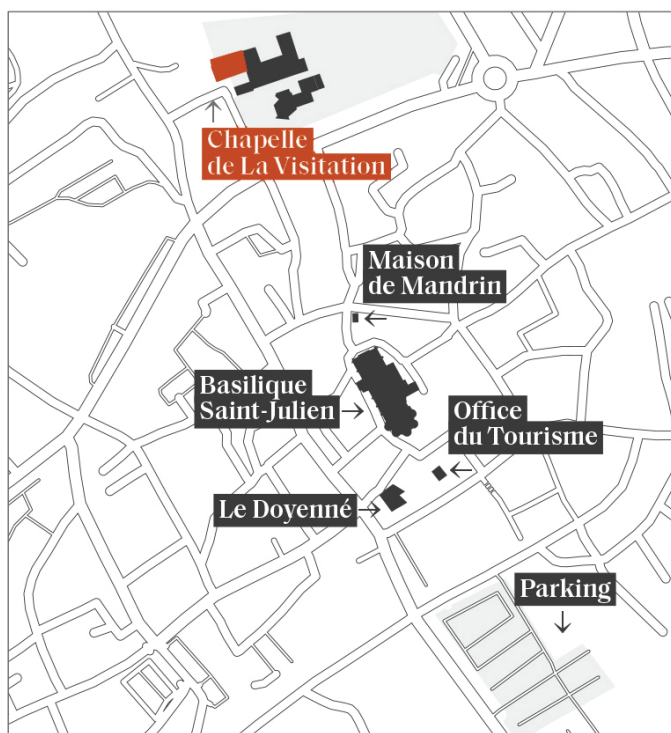
JOHAN BONNEFOY CHARLOTTE RODON HUGUES SEGUDA

Marcher sur les sentiers, arpenter les chemins, les bois et les clairières, être saisi.e par leur lumière, puis s'arrêter, écouter, regarder. Voir. Sentir le cœur battre, le souffle irriguer le corps. Frémir. Vers où aller ? Continuer ou s'enfuir, prendre les chemins de traverse. Se faire traverser par la forêt. Rester aux aguets. Se faire forêt. Chevreuil silencieux et affûté. Araignée entre mousses, roches et lichens. Insectes fouisseurs entre feuilles et terre, parmi les sédiments. Racines profondes et vagabondes, comme infinies. Se situer à la lisière, plonger dans l'éclat nébuleux de la brume, s'immiscer dans l'écart, la fissure, le foisonnement, l'obscur, ne rien chercher et trouver la lumière, partout, une route unifiée, sans début ni fin, dans la vivante matière. Les images palpitent jusqu'à parfois se faire vision.

Charlotte Rodon, Hugues Séguda et Johan Bonnefoy cheminent ensemble, solidaires, avec leurs encre, gravure et peinture. Chacun.e dans leur intimité avec le monde, se situant à hauteur de ciel ou de terre. L'infiniment vaste d'un nuage ou d'une route menant vers le lointain se donne à voir, comme le très petit d'un lichen atemporel architecturé, rythmé, mouvementé qui déborde la gravure et le temps, ou les strates et rhizomes puissants irriguant comme au-delà des marges du papier. Les différentes échelles s'entremêlent et coexistent, ouvrent le réel, se refusent à le saisir, à le contenir. Le paysage est ailleurs, les lichens nous échappent, le sol plonge et se dérober, tout se fait vibration, lumière, mouvement. La vie apparaît. La vie nous déborde.

Et l'artiste n'est plus seul.e. Ces trois plasticien.nes s'ouvrent au vivant, mais aussi les un.es aux autres, dans cette même attention au réel, au vibrant. Iels aussi sont relié.es, uni.es, devenant nécessaires à l'un.e comme à l'autre. Iels collaborent ensemble, avec et pour la nature, se moquant bien de la figure de l'artiste tout puissant. L'égo s'efface. Iels font le pari du partage artistique et jouent la carte de la coexistence sensible. Leurs trois présences trouvent leur place, organisent l'espace du regard, construisent patiemment leur interdépendance et se retirent pour laisser toute la place à la beauté, à la présence éclairante du vivant.

Stéphanie Dubertret Autrice



### Publications:

Nous pouvons fournir visuels et photographies dans la version de votre choix.